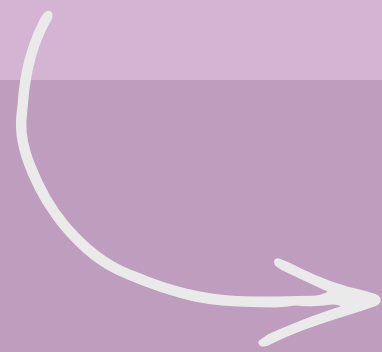


LA SOSTENIBILITÀ NEGLI EVENTI SPORTIVI

1

IL POTERE DELLO SPORT PER GLI OBIETTIVI GLOBALI

Gli eventi sportivi rappresentano una piattaforma unica per promuovere e dare l'esempio in materia di pratiche sostenibili. Grazie alla loro accessibilità e alla loro natura unificante, sono ideali per promuovere gli Obiettivi di Sviluppo Sostenibile (SDG) delle Nazioni Unite. Nell'ambito dell'Agenda 2030, le organizzazioni sportive sono incoraggiate a contribuire ai 17 obiettivi adottati dai 193 Stati membri delle Nazioni Unite per garantire un futuro migliore per tutti.



2

I TRE PILASTRI DELLA SOSTENIBILITÀ

Per essere veramente sostenibile, un evento deve prendere in considerazione tre aree tra loro interconnesse:

Sostenibilità Ecologica:

Utilizzare le risorse in modo efficiente e ridurre al minimo l'impatto ambientale (ad es. rifiuti, energia ed emissioni).

Equità sociale:

Promuovere l'uguaglianza, l'accessibilità e condizioni di lavoro eque, nel rispetto delle comunità locali.

Efficienza Economica:

Adottare pratiche di gestione che garantiscano la sostenibilità a lungo termine sia dello sport che dell'ambiente.

3

SUPERARE LE PRINCIPALI SFIDE

Consapevolezza:

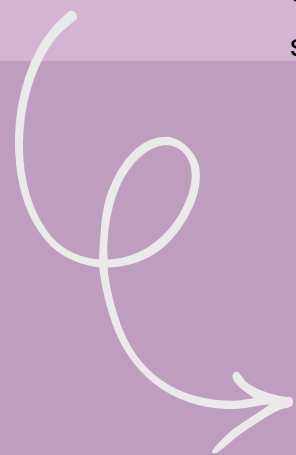
Per rafforzare la motivazione tra i partecipanti, gli organizzatori dovrebbero utilizzare la cerimonia di apertura o eventi di lancio per veicolare messaggi sociali e offrire incentivi, come sconti sui trasporti pubblici.

Finanze:

Per gestire budget limitati, concentrarsi su misure di risparmio come l'efficienza energetica e la riduzione dei rifiuti. Anche collaborare con fornitori locali eco-sostenibili o utilizzare materiali di seconda mano può ridurre i costi.

Logistica:

La pianificazione strategica prevede la selezione di sedi dotate di infrastrutture ecologiche esistenti e il coordinamento con i fornitori di servizi di trasporto pubblico.



4

CICLO DI VITA DI UN EVENTO: UNA CRONOLOGIA DETTAGLIATA

PRIMA (da 12 a 3 mesi):

Definire gli obiettivi di sostenibilità, nominare un coordinatore e finalizzare un piano di gestione dei rifiuti che dia priorità a stoviglie riutilizzabili o compostabili.

DURANTE L'EVENTO:

Monitorare le stazioni di raccolta dei rifiuti e la conformità del catering, utilizzando il programma dell'evento per mettere in evidenza le azioni eco-compatibili.

DOPO L'EVENTO:

Raccogliere dati sui rifiuti e sull'energia, valutare i risultati rispetto agli obiettivi iniziali e condividere un rapporto pubblico sulla sostenibilità.

5

LISTA DI CONTROLLO BASE PER LA SOSTENIBILITÀ

Location e Trasporti:

Dare priorità alle sedi facilmente raggiungibili con i mezzi pubblici e a quelle che utilizzano energia rinnovabile.

Catering:

Eliminare la plastica monouso e calcolare attentamente il fabbisogno alimentare per ridurre gli sprechi; donare gli avanzi ai banchi alimentari.

Attrezzature e riciclo:

Utilizzare articoli di produzione propria o di provenienza ecologica. Fornire opzioni di riciclaggio ben visibili a tutti i visitatori per incoraggiare la partecipazione.

Impatto Sociale:

Assicurarsi che l'evento sia accessibile e considerare l'impatto sui residenti locali.

ReWISE
REINFORCING WOMEN SPORT EVENTS



Co-funded by
the European Union



ACCESSIBILITÀ ED INCLUSIONE NEGLI EVENTI SPORTIVI



1

PERCHÉ L'ACCESSIBILITÀ È IMPORTANTE

Inclusione ed Eguaglianza:

Lo sport dovrebbe unire le persone, non rafforzare le barriere. Assicura che tutti – atleti, spettatori e personale – possano partecipare a prescindere dalle proprie capacità.

Aspetti legali e Sicurezza:

L'accessibilità è spesso un requisito legale (ad esempio, "soluzioni ragionevoli") e migliora la sicurezza per tutti, compresi i bambini e gli anziani.

Reputazione:

Gli eventi inclusivi attraggono un pubblico più ampio e diversificato e riflettono i veri valori dello sport: equità e rispetto.

2

IL QUADRO "ACCESS" (ACRONIMO VISIVO)

A - Awareness/Consapevolezza: comprendere le esigenze delle persone con disabilità e modificare regole/attrezzature per adattare alle diverse abilità.

C - Collaborazione: lavorare con le organizzazioni per la disabilità e gli atleti per migliorare le competenze e comprendere le esigenze specifiche.

C - Comunicazione: utilizzare un linguaggio semplice, una segnaletica chiara e formati digitali accessibili prima, durante e dopo l'evento.

E - Education/Formazione: formare il personale e i volontari sulle pratiche inclusive e sui valori paralimpici.

S - Servizi di Supporto : fornire le sistemazioni necessarie, come mezzi di trasporto accessibili e attrezzature adatte.

S - Sopralluoghi in loco: valutare fisicamente le sedi (rampe, servizi igienici, parcheggi) per garantire un ambiente "senza barriere".

3

SFIDE E STRATEGIE CHIAVE

Sfida: accesso alle sedi. Spesso le sedi sono remote o prive di collegamenti di trasporto.
◦ **Strategia:** utilizzare una lista di controllo delle sedi per verificare i collegamenti con i mezzi pubblici e fornire indicazioni chiare su come arrivare.

Sfida: strutture inadeguate. Mancanza di rampe, servizi igienici accessibili o spogliatoi.
◦ **Strategia:** effettuare una visita in loco 3 mesi prima per controllare gli ingressi, la disposizione interna e le aree riservate agli spettatori.

Sfida: attrezzature specializzate. Costi elevati e problemi di stoccaggio.
◦ **Strategia:** collaborare con i Comitati Paralimpici Nazionali per prendere in prestito l'attrezzatura o richiedere sovvenzioni locali.

4

TIMELINE PASSO DOPO PASSO

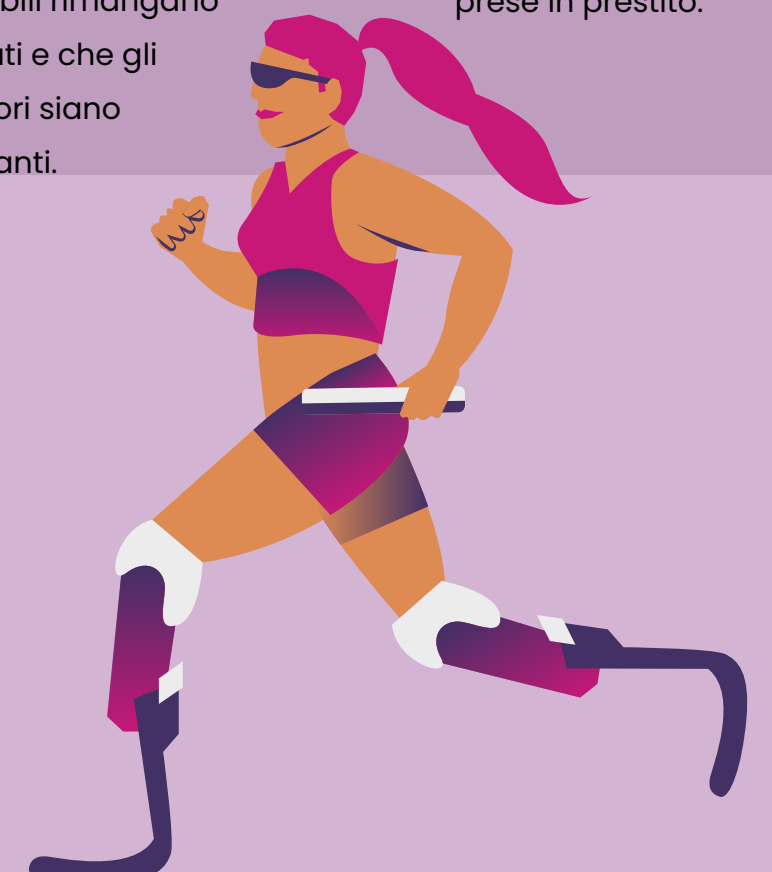
6 mesi prima: stabilire il budget per le attrezzature adatte e individuare luoghi potenziali dotati di magazzini.

3 mesi prima: effettuare il sopralluogo della sede e formare i volontari sulla sensibilizzazione alla disabilità.

1 mese/1 settimana prima: confermare che tutte le strutture funzionino e trasportare attrezzature sul posto.

Durante l'evento: verificare regolarmente che i servizi igienici accessibili rimangano sbloccati e che gli ascensori siano funzionanti.

Dopo l'evento: raccogliere i feedback dei partecipanti e restituire le attrezzature prese in prestito.



ReWISE
REINFORCING WOMEN SPORT EVENTS



Co-funded by
the European Union

NETWORKING E COINVOLGIMENTO DEI DONATORI NELLO SPORT FEMMINILE

1

PERCHÈ INVESTIRE

Sostenibilità e impatto: costruire reti solide attrae sostegno di risorse economiche ed umane essenziali per la sopravvivenza a lungo termine.

Professionalità: La molteplicità dei donatori consente di avere infrastrutture migliori, una comunicazione inclusiva ed esperienze di alta qualità.

Resilienza: Partnership solide aiutano gli organizzatori a gestire i vincoli di budget o i cambiamenti improvvisi.

2

SUPERARE LE SFIDE CHIAVE

Sfida: visibilità limitata. I donatori spesso sottovalutano la portata dello sport femminile.

◦ **Strategia:** utilizzare dati (presenze, portata sui social) e ambasciatori/testimonials per dimostrarne il valore.

Sfida: tagli al bilancio. I cambiamenti politici possono ridurre i finanziamenti pubblici.

◦ **Strategia:** diversificare le fonti di finanziamento (privati, programmi UE, ONG) e valorizzare l'impatto sociale come valore aggiunto.

Sfida: mancanza di reti. Gli organizzatori alle prime armi spesso non dispongono di contatti professionali.

◦ **Strategia:** utilizzare strumenti digitali (LinkedIn) e chiedere agli organizzatori affermati di poter promuovere "presentazioni informali" con attori chiave.

Challenge: stanchezza dei donatori. Gli sponsor spesso sostengono l'iniziativa una sola volta.

◦ **Strategia:** creare pacchetti di contribuzione a più livelli e mantenere contatti regolari tramite newsletter, ad esempio.

3

TIMELINE PASSO DOPO PASSO

6 Mesi prima: strategia e mappatura. Identifica i partners allineati con gli obiettivi della CSR (Responsabilità Sociale di Impresa). Proponi pacchetti di supporto e sponsor "Green" e inclusivi.

3 Mesi Prima: sensibilizzazione e formazione. Organizzare incontri accessibili (online/ibridi) e formare il personale/volontari su comportamenti inclusivi.

1 mese prima: controlli finali. Coordinare i kit di strumenti digitali con i donatori e assicurarsi che tutte le misure di sostenibilità (riciclaggio, punti di ricarica, ecc...) siano pronte.

Durante l'evento: networking attivo. Creare spazi di networking fisicamente e sensorialmente accessibili per incoraggiare l'interazione tra donatori e atleti.

Dopo l'evento: rendiconto. Invia note digitali di ringraziamento entro 48 ore dalla fine e condividi un breve **Report di Impatto** dopo 2-4 settimane.

La checklist "Easy Yes" (consigli dei professionisti)

- **Inizia presto:** ci vogliono mesi per costruire partnership, non settimane.
- **Allineare i valori:** abbinare le opportunità di sponsorizzazione agli obiettivi specifici di inclusione del donatore.
- **Mostrare, non solo raccontare:** utilizzare lo storytelling e i dati per spiegare perché lo sport inclusivo è importante.
- **Usare il digitale:** utilizzate brochure in formato PDF accessibili e codici QR invece di pesanti materiali stampati.

